



東訊公司－法說會簡報

12/17, 2025

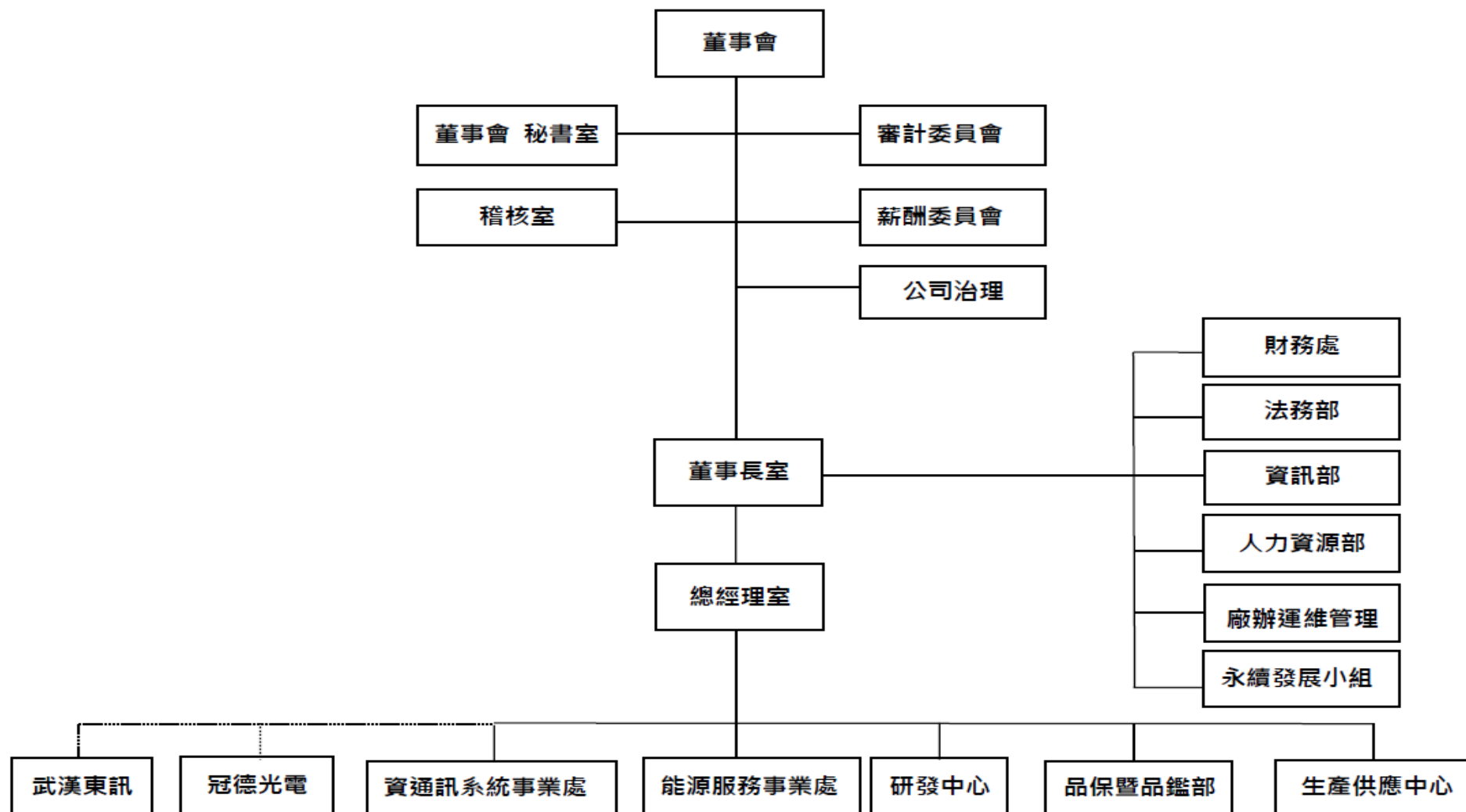
本簡報中所提及之各種資訊等相關內容，乃是建立在本公司從內部與外部來源所取得之資訊為基礎，至於未來實際所可能發生的營運結果、財務狀況以及業務成果，可能與這些明示或暗示之資訊有所差異，其原因可能來自於各種因素，包括但不限於市場風險、供應鏈、市場需求，以及本公司持續推出高品質產品能力等因素。

本公司對於這些看法，未來若有任何變更或調整時，本公司並不負責隨時再度提醒或更新。

- 董事長致詞
- 2025年第三季財務回顧
- 市場商機及營運挑戰
- 重要事件回顧
- 問答時間

董事長致詞

東訊股份有限公司組織圖



2025年第三季財務回顧

合併綜合損益表

單位: NTD 百萬元

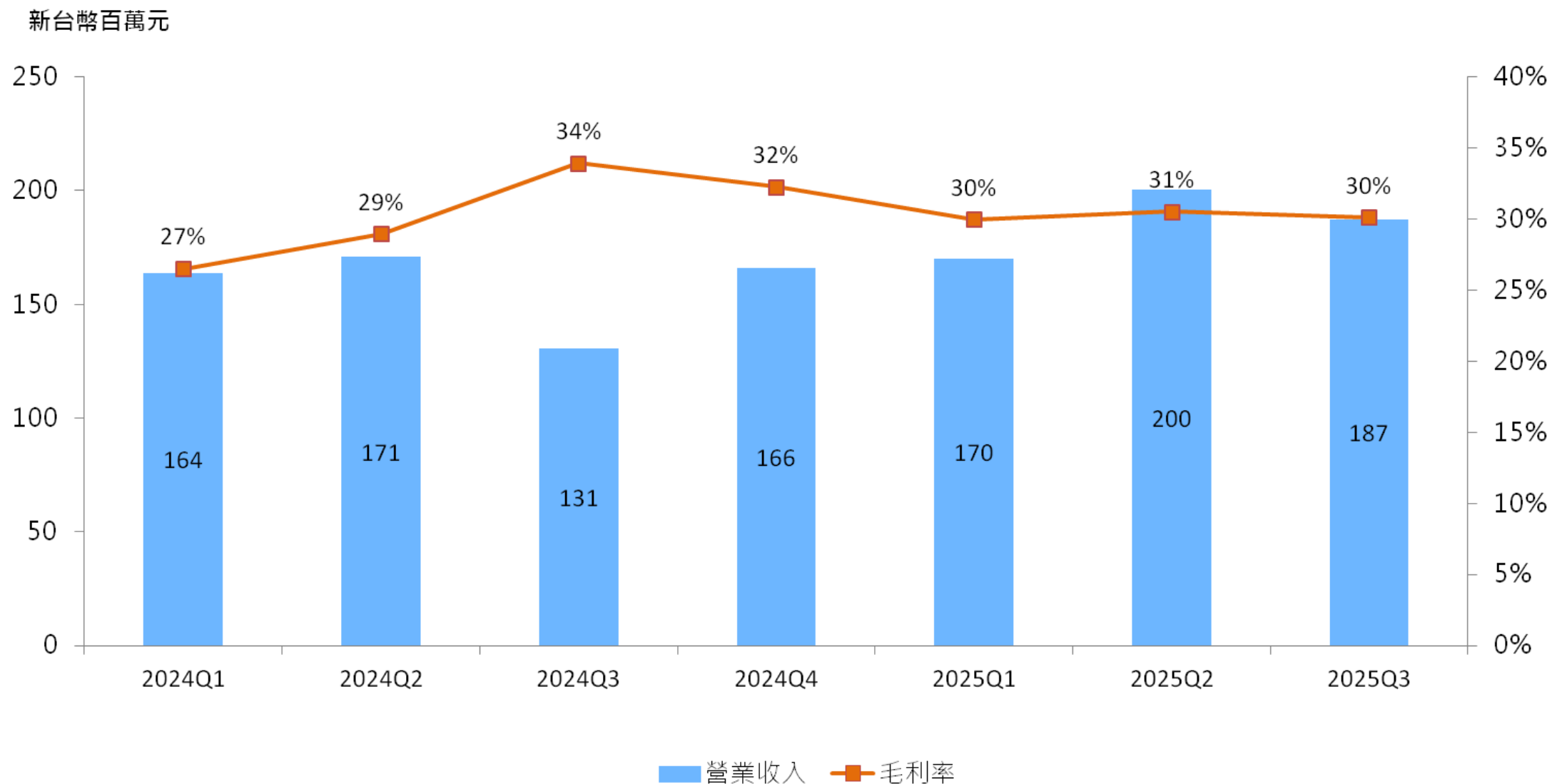
| | 114年1-9月 | % | 113年1-9月 | % | 變動比率 |
|-----------|----------|------|----------|------|------|
| 營業收入淨額 | 557.7 | 100 | 465.3 | 100 | 20 |
| 營業毛利 | 168.5 | 30 | 137.2 | 30 | 23 |
| 營業費用 | (165.5) | (29) | (156.5) | (34) | (6) |
| 營業淨利 | 3.0 | 1 | (19.3) | (4) | 116 |
| 本期淨利 | (0.8) | 0 | (12.3) | (2) | 93 |
| 本期綜合(損)益 | 3.0 | 1 | 7.2 | 2 | (58) |
| 基本每股盈餘(元) | (0.3) | | (0.8) | | 63 |

合併資產負債表

單位: NTD 百萬元

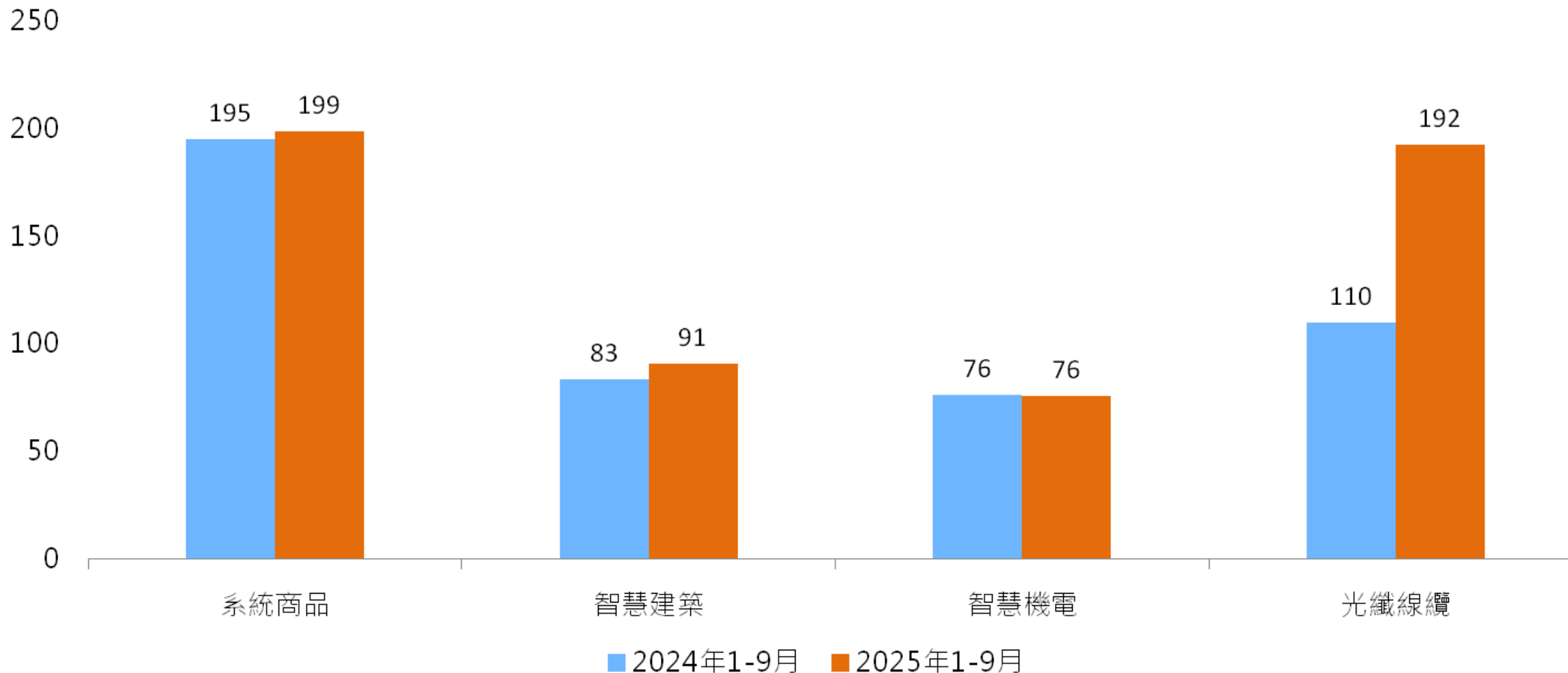
| | 114/9/30 | % | 113/9/30 | % | 變動比率 |
|----------------|----------|-----|----------|-----|------|
| <u>資產</u> | | | | | |
| 現金及約當現金 | 165.0 | 13 | 182.1 | 14 | (9) |
| 流動資產 | 639.3 | 51 | 638.7 | 49 | 0 |
| 資產總額 | 1,252.3 | 100 | 1,296.2 | 100 | (3) |
| <u>負債及股東權益</u> | | | | | |
| 短期借款 | 220.0 | 18 | 255.0 | 20 | (14) |
| 流動負債 | 415.3 | 33 | 625.0 | 48 | (34) |
| 負債總計 | 802.7 | 64 | 839.4 | 65 | (4) |
| 權益總計 | 449.6 | 36 | 456.8 | 35 | (2) |
| 負債及權益總計 | 1,252.3 | 100 | 1,296.2 | 100 | (3) |

營業收入及營業毛利率



事業群營收表現 YoY 1-9月

新台幣百萬元



市場商機及營運挑戰

一、政府法規推動產品升級



IFRS 與碳足跡 / 碳標籤制度全面上路，使企業必須具備可查證的能源與碳排資料，**EMS** 與碳管理平台的功能必須與時俱進。

影響

- ✓ 上市櫃企業碳數據揭露要求日益嚴格，產品功能需不斷升級，并且確保數據品質，以滿足企業碳管理需求。

三、電力結構造成電力品質挑戰



再生能源滲透與大量變頻設備使電力品質風險上升，企業不再只看度數，而是同時重視電力品質與系統穩定度，

影響

- ✓ 異質能源的整合調撥、微電網，加上電力系統品質的管理，對傳統 ESCO 服務與解決方案的深度與廣度，形成新的挑戰。需要納入電力系統品質監測的能力與工具。

二、政府2026年預算配置



- 節能預算 **210** 億明確對應能源管理系統、節能設備與量測平台的導入。
- 六大部門減碳旗艦計畫 **152** 億元涵蓋建築、交通、自來水與工業。

影響

- ✓ 政府挹注資源，協助企業深度節能，提升數位平台與設備節能建置的市場動能
- ✓ 重點行業滲透率提升，服務業、建築業成為2026年焦點。

四、AI 應用加速，產品需全面升級



AI 成為能源與碳管理系統標配，應用範圍包括預測、異常偵測、節能建議、數位孿生。

影響

- ✓ AI 賦能，數據驅動的 ESCO 能源服務趨勢明顯。
- ✓ 東訊需儘早全面導入 AI / 數位雙生的方案，強化數據分析與預測的能力，建立護城河。

四大策略重點工作項目

能源管理 (EMS) 平台發展

- 擴大 EMS 解決方案的完整性，將再生能源、水資源管理、廢棄物管理逐步納入 EMS 平台控管，建置異質能源協同調控能力
- 建構能源控制與 AI 決策模型，以及數位雙生預測模擬技術
- 推動設備監測、負載管理與能源異常預警模組
- 開發行業業 EMS 應用方案 (製造、醫療、商辦等)
- 推出 ESG SaaS 服務，降低中小企業導入門檻

ESCO 智慧節能減碳服務

- 結合東元機電資源，推動節能改造軟硬體一體化方案
- 建立 ESCO 生態圈，提供企業一站式節能減排服務，提高進入門檻
- 推出中小企業節能減碳代管 (Managed Services) 與 SaaS 訂閱方案
- 推動醫療、製造、商辦等行業示範場域進行複製
- 建立節改服務 SOP 與技術量能，進行海外市場先期評估

資通訊 × 監控解決方案整合

- 搶攻 NEC、Panasonic 退場後之 PBX 市場缺口
- 推動 PBX IP 架構升級，提供行動分機與開放 API 整合應用
- 以 MIT 與資安優勢切入政府、教育、醫療等公私部門標案
- CCTV 導入 AI 應用 (人流、工安偵測、火焰、安全帽辨識)
- 打造「總機 + 對講 + 門禁 + 監控」整合方案，切入智慧校園、醫療、長照、社宅場域
- 搶進中小品牌洗牌期，以差異化攻佔智慧安防市場

光纖纜纜生產技術提升與市場擴張

- 持續耕耘國內電信 Outdoor Cable 市場，維持穩定現金流
- 佈局光纜自主品牌與 Patch Cord 下包供應鏈，貼近客戶，進入企業與公部門 Indoor Cable 專案市場
- 強化 CSP 與企業 DC 合格 Cable/Patch Cord 供應商合作，提升國外 Indoor Datacom 市場份額
- 評估引進蛛網光纖 WTR 生產設備，提升 4, 12, 16 等多芯數光纖生產能力可行性，建立產品差異化



資通訊系統 營收成長率 YoY ↑ QoQ ↑

能源服務 營收成長率 YoY ↑ QoQ ↑

光纖綫纜 營收成長率 YoY ↑ QoQ ↑

全公司營業毛利率預估水準 YoY ↓ QoQ ↓

重要事件回顧



案件：

松山新店線模式空調箱軸承振動感測器及數位電表安裝工作

客戶效益：

1. 空調系統預知保養，確保乘客舒適度
2. 能效監控，節能減排



環境部記者會：SGS辦公大樓節能改造



案件：

環境部深度節能補助：SGS-白宮大樓2台120RT冰水機換新+EMS平台+安裝工程，黑鑽大樓規劃中

客戶效益：

預估每年節電 59萬度，節省電費 360萬元(3.4年回收)



由示範場域將延申至 **SGS 北部 9 棟大樓**



白宮大樓



黑鑽大樓



擴散至 SGS 北區 9 棟辦公大樓



•涵蓋白宮、黑鑽等 9 棟辦公大樓
•預估汰換經費約 6,000 萬元

華新麗華節能減排數位管理平台



案件：華新麗華節能減碳ESG管理平台
及數據中台開發

客戶效益：
建立數位化平台，確保數據品質，提升數位治理能力

平台模組：碳盤查、碳足跡、能源管理、
綠能管理、數據中台



與東元AI部門合作，協助廣明實業置換冰機，提升能效



案件：廣明全廠EMS建置及冰機設備置換

客戶效益：

1. 2024建立 EMS 建置 (2024) 建立數位管理能力(半導體供應鏈客戶要求)
2. 每年節省電費760萬，預計0.59年回收



問答時間



謝謝